

# L'IE f' TI

La revue des centralilliens

février 2012

## CENTRALE DANS DIX ANS...

*Finalelement, c'est  
peut-être mieux  
comme ça !*



## Le f'ti

### Rédacteur en chef

Stéphane LABRUYERE

### Relation BDX

Charlotte CROS

### Fool'art

Arthur SERRES

### Idées

Antoine BARILLEC

Nicolas LUQUET

### Couverture

Mathieu COMETTO

<http://fti.ec-lille.fr>

[fti@ec-lille.fr](mailto:fti@ec-lille.fr)

## Nota

Les auteurs des articles publiés n'expriment que leurs opinions personnelles et n'engagent aucunement la rédaction du f'ti.

## Sommaire

**L'édito**  
**Vos humeurs**  
**BDXinfo**

*Rendez-vous page 3 à 7*

---

## Centralilien

**Humour administratif**, ou comment rire au bureau  
**L'école dans 10ans en bref...**

**Parlons projet**, parce que la fin est proche

**Futur' colloc lillois...**, pour pas être en dèche

**Les réponses de la JE**

**La Journée des Roses** : le bilan 2012

**Aigritude Centrale 2022**, le retour !

**Offres de stages**, c'est le moment !

**Devenir citoyen**, où on parle iteem

*Rendez-vous pages 16 à 24*

---

## Jeux

**Hanjies**, pour occuper vos trajets pendant les vacances

*Rendez-vous pages 24 à 28*

---

## Ca a commencé comme ça...

**C**a a commencé comme ça : on était en réu (oui oui, on en fait parfois) et on n'avait pas d'idées. On se disait qu'après les partiels et avant le retour des G1s, il se passait pas grand choses à l'Ecole. Alors justement, on a été sur le site de l'école, et puis on a vu la vidéo pour la taxe d'apprentissage. Soit dit en passant, vos parents ont dû recevoir un courrier de l'école les encourageant à diriger la taxe d'apprentissage de leur entreprise vers Centrale.

Bref, donc on a visionné cette vidéo et on était assez perplexes ! On ne savait pas trop quoi en penser. Moi j'étais déçu que le directeur annonce "Dans 10ans, l'école **sera** internationale". Pourquoi ne l'est-elle pas déjà ? On comprend donc mieux pourquoi Centrale Lille descend dans les classements de ces dernières années...

Et puis j'ai repensé à un message que j'avais lu sur un forum l'an dernier. C'était un iteemien qui contre-rageait suite à des messages de centraliens aigris contre l'iteem. Et d'annoncer

fièrement "Grâce à nous, bientôt vous dépasserez Centrale Lyon !" (sic !). En effet, la création d'une nouvelle école aurait pu être une initiative qui aurait pu tirer Centrale vers le haut des classements. Qui vivra verra !

Et puis je suis allé à une conférence du BdE avec une ancienne centralilienne. Alors, une iteemienne a posé une question :

**« C'est pas trop dur de diriger des gens quand on n'a qu'une formation technique ? »**

En tant qu'ingénieure-manager, je ne suis pas sûr qu'on lui ai appris à prendre les gens de haut en cours de communication, mais je dirais que cette intervention a été un gros FAIL.

Tout ça pour dire qu'heureusement, l'iteem ne va pas tout de suite dépasser Centrale dans les classements, mais dans 10 ans, qui sait ?...

*Stéphane*

## Collaborateurs pour ce numéro :

Contact

La JE

M4

Réu

K4P

La JDR 2012

Roméo

Merci également à Arielle, Antoine et Driss.

# 4 Vos humeurs

Ici, on publie les phrases insolites entendues à Centrale, vos coups de gueule, vos VDMC (Vie de Merde Centralienne). Bref, n'importe quoi qui soit assez court pour tenir en quelques lignes et nous faire sourire ! Pas besoin d'être aigri : partagez simplement avec nous vos humeurs !

## Anecdotes

Passer 4h à recopier son antisèche pour se rendre compte au final qu'elle est illisible, c'est là la vraie perte de temps en SdO. (postée par Viro)

Un grand merci à Kebabouin et Centrale Tocarts qui ont prouvé que les centraliens sont des gros tocarts daleux ! (postée par Batart)

Très bon f'ti de décembre, félicitations ! (postée par Sixela)

Un futur listeux BdS qui dit à un G2 ex-listeux BdS "Naaan mais tu te rends pas compte, les goûters étaient trop bien pendant la campagne BdA"... #Seum #MiserableVermine (postée par Denver)

## IPQ

**IPQ** une listeuse BDS vient d'envoyer un mail à tous les respos sportifs... (postée par on-dit)

**IPQ** si on n'a pas 820 pts au TOEIC et qu'on ne sait pas conduire de trains, on devient président du Résoléo.

**IPQ** si on n'a pas 820 pts au TOEIC, on devient membre de l'alliance Rail-team (postée par un mec dans le train)

**IPQ** des Cosmos viennent encore en torcho... (postée par Gvieux)

Envoie tes humeurs :

Formulaire dédié sur <http://fti.ec-lille.fr> !

Rien de plus simple : un pseudo, une humeur, et c'est fait !

## VDMC

Aujourd'hui je vais en cours pour un partiel de suédois le samedi matin...Les seules formes de vies que j'ai croisées en allant au métro étaient des rennes. VDM en DD (postée par Tuteur)

Lors de la dernière campagne de l'histoire de Centrale Lille, c'est moi qui faisais les crêpes. VDMC (postée par Denver)

Aujourd'hui, j'ai vu ma note de Négociaion. Je me demande d'où elle sort vu que le prof n'a pris les noms des membres de chaque équipe. VDMC

Aujourd'hui, je n'avais pas mes annales pendant le partiel d'AHD. VDMC (postée par RdV le 21mars)

Aujourd'hui, je suis sur la mailing du club culture chinoise, pensant que les échanges de mails se faisaient en anglais ou en français. Erreur, ils se font en chinois et je n'y comprend rien. VDMC

Aujourd'hui, j'ai lu un article intitulé "VLC passe la seconde" (sortie de la v2 du lecteur multimédia). Au départ, j'ai cru que c'était pour annoncer une prochaine réforme à Centrale pour motiver les entreprises à reverser de la taxe d'apprentissage. VDMC (postée par UnMecFatigué)

Aujourd'hui, pensant transmettre à mon groupe de TD, j'ai répondu "Mais ouiiiiiiiiiiiiiii" (avec 18 "i") à Martine Wauters. Son mail nous annonçait l'annulation d'un cours et je me demande comment elle a pris ma réponse... VDMC (postée par un mec paumé)

## DBPB

Chers membres du gala,  
Le pluriel de "festival", c'est "festivals" et non pas "festivaux". Même le correcteur de Word l'aurait trouvée celle-là...  
Cordialement, un G-césure aigri

Chers membres du volley masculin,  
Non, un aller/retour à Paris pour 4 voitures ne peut pas coûter 1200€ !  
Cordialement, le CA

## Desporados

En commençant un sport en G1, on peut finir... en équipe de France !  
Tel est le parcours de Chloé...

Après 12 ans de basket, elle commence le rugby en G1 à Centrale. Peu de temps après, deux joueuses qui sont aussi au club de Villeneuve d'Ascq l'incitent à venir jouer avec elles. Alors que la coach universitaire de Lille la repère, elle s'entraîne donc, à partir de Mars 2010, avec le club de Villeneuve d'Ascq : le LMRCV ! Notez que ce club est repassé dans la première division élite 1 du TOP10 en 2011, le plus haut championnat français en rugby féminin !

Pendant sa deuxième année à Centrale, Chloé participe aux tournois classiques : Intercentrales, Challenge Centrale Lyon... Mais s'entraîne surtout avec le club de Villeneuve d'Ascq ! Tout au long de l'année, elle bosse dur : entraînement 3 fois par semaine, elle arrive chaque fois une heure avant. Elle y croit, elle en veut, c'est une passion ! Mi-août 2011, elle commence à penser aux championnats nationaux... En septembre 2011, elle devient avec son club championne de France Elite à 7, c'est le début d'une grande aventure ! La sélection commence pour le tournoi des 6 nations: elle est prise pour les 1ers tests physiques avec 39 autres sportives. Après cette première étape, elle participe à la tournée d'automne avec 29 autres joueuses.

Puis, enfin, elle est sélectionnée pour jouer le tournoi des 6 nations avec l'équipe de France ! Elle apprend mi-janvier qu'elle est prise pour les 2 premiers matchs mais ne sait qu'au fur et à mesure du tournoi si elle participe ou non à un match.

Pendant son impressionnante progression, Chloé a trouvé du soutien auprès de ses amis et de sa famille mais surtout, elle a su rester toujours motivée, car le rugby est pour elle bien plus qu'une activité sportive, et surtout pas un effort : c'est un rêve qu'elle a depuis toute petite, une passion et qu'elle compte bien réaliser !

Chloé est également une étudiante comme nous tous et continue sa formation : Elle est en G3 génie informatique et aimerait continuer dans cette voie l'année prochaine, en faisant de la recherche en cryptographie. Cette spécialisation, assez flexible, lui permet relativement facilement de combiner le boulot et le sport.

Il faut savoir qu'en France, le rugby féminin n'est qu'un sport amateur. Il n'existe pas de joueuses professionnelles contrairement à l'Angleterre par exemple, où elles sont semi-professionnelles. Ce sport conjugué au féminin est encore très peu connu, et peu dé-

cident d'y investir. Ainsi, il rapporte peu, et les sportives de haut niveau ne peuvent se dédier complètement à leur passion, faute de moyens et de temps. Evidemment, si les joueuses pouvaient jouer en professionnelles, les résultats seraient encore bien meilleurs !

Peu de média transmettent les informations sur ce sport ! Mais les choses sont peut-être entrain de changer : le 11 mars à 13h45, sera retransmis pour la première fois à la télé, sur France 4 le match France-Angleterre !! Alors... tous à vos écrans !!

### **Centrale Lille participe à l'épreuve de snow et de ski à Comines en Belgique!**

**N**ous étions 23 sportifs réunis pour une épreuve de slalom et une épreuve de freestyle sur les pistes de Comines !

Félicitations en particulier à :  
- Elisabeth Huvey, Eleonore de Gasté,

et Floriane Gay, 2èmes pour le slalom!!  
- Matthieu Winisdoerffer, Pierre Mordacq et Thibaut Boyrie, 5èmes au slalom!

- Yann Soliveres, Guillaume Albert, et Louis Boile, 6èmes au slalom!

- encore une fois à Guillaume Albert, 5ème au freestyle!

Bravo à tous!





## Humour administratif

Une fois n'est pas coutume, on a reçu quelques perles en provenance du premier étage du bâtiment E...

Pour commencer, quelques pensées philosophiques à l'endroit du club culture chinoise et de CLAF de la part de notre directeur des relations internationales préféré :

Spéciale clichés :

“J'ai une mémoire très visuelle, comme les chinois”

Spéciale avoëu :

“Ca m'énerve la technique”

Spéciale on-s'en-doutait :

“Moi j'ai pas peur de parler”

Spéciale cliché v2 :

“Vous savez pourquoi les filles sont les plus intelligentes? parce qu'elles font la cuisine !”

Spéciale on-s'en-doutait-pas :

“Avec les distributeurs, pas besoin de parler aux gens”

Spéciale c'était-mieux-avant :

“A l'époque, on s'amusait comme on pouvait sans Facebook, la Xbox, etc...”

Spéciale American-boy :

“Si vous ne savez pas dire 'water' à l'américaine, on ne vous comprendra jamais sur une plage de Carolifornie lorsque vous demanderez de l'eau.”



**L'école dans 10 ans en bref...**

Dans 10 ans, voilà ce qu'on pourrait voir à l'école :

- Rémi Bachelet sera directeur de Centrale Lille
- Laurence Cayron sera directrice scientifique de plusieurs projets
- L'Iteem sera passée devant Centrale aux classements
- Il n'y aura plus faux-plafond dans la Rez', ils auront été remplacés par des plaques de polymères indéformable fabriqués à la fonderie par un projet G1-G2
- Le premier lauréat du prix de l'Al n'aura toujours pas reçu son chèque
- Le Gala aura enfin payé la SACEM, la CA, le BdE... Non je plaisante !
- Le CLAP filmera enfin avec du son et en couleur (le tout synchronisé)
- Le WEI devra être organisé dans un rayon de 20km
- Les sandwiches logistiques assureront leurs créneaux
- Grâce à la JE, des centaines de centraliens sauront reconnaître une arnaque quand ils en voient une
- Les michels auront gagné leur premier match
- Les profs de Centrale auront reçu une formation en orthographe
- Les roumains auront pris possession de la cité scientifique
- Le club Mix aura disparu
- Le foyer n'aura plus de canapé

# 10 Centralilien

## Parlons projet

Maintenant que les G1s ont eu leur première expérience en entreprise, peut-être qu'ils ont, eux aussi, compris l'intérêt du projet dans la formation centralienne. L'occasion d'en reparler un peu.

Je pense que c'est assez flagrant (surtout pour les G1s) en début de deuxième semestre : le projet, c'est probablement là où on apprend le plus à l'école. D'abord peut-être sur notre capacité à travailler en équipe, gérer les égos et respecter des deadlines (surtout pour pondre des dossiers en G1, mais là n'est pas le sujet).

Or, le retour de stage des G1s et l'intense recherche pour les G2 et G3 nous amène tous, je pense à mieux comprendre l'intérêt du projet, de son organisation, de sa planification etc. Je vous propose donc ce petit article illustré où vous reconnaîtrez sans doute des situations dans lesquelles vous vous êtes déjà trouvés.

Tout commence par la formation d'une équipe d'étudiants. On se choisit plus ou moins selon des critères intelligents, mais souvent, on privilégie quand même les affinités sans se demander ce que ça serait de travailler avec telle ou telle personne. Et puis, à cette équipe, on associe des encadrants. Là, en tant qu'étudiant, on ne choisit pas vraiment et c'est un peu comme jouer à quitte ou double !

La page d'à côté illustre bien ce que chacun pense des uns et des autres : il suffit de remplacer les développeurs par les étudiants qui veulent travailler le fond du projet, les graphistes par les étudiants qui préfèrent appuyer sur la forme et les chefs de projets par les encadrants.



Avoir le bon l'état d'esprit !

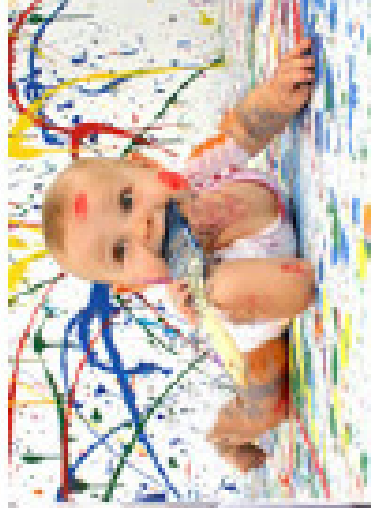
# Une question de point de vue

Les développeurs



pas par les  
développeurs

Les graphistes

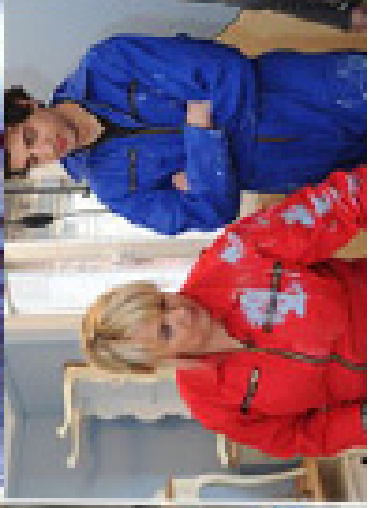
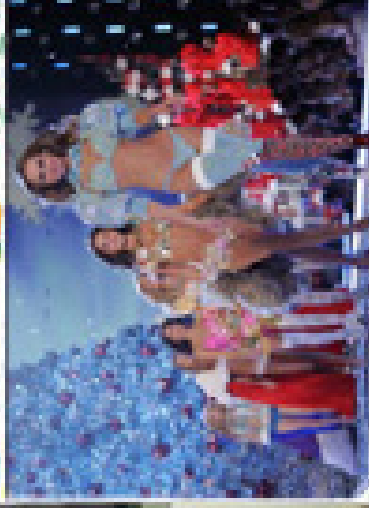


pas par les  
graphistes

Les chefs de projets



pas par les  
chefs de projets



# 12 Centralilien

Comme je l'écrivais plus haut : on apprend. Comme dirait notre chère directrice des études (en parlant des APPs, mais peu importe) : "A ma connaissance, un amphi n'a jamais permis de développer ce genre de compétences". En effet, le centralien moyen sortant de sa classe prépa (désolé pour les autres ^^) connaît plutôt bien sa capacité à travailler seul, mais en groupe et sous le contrôle de professeurs aux disponibilités fluctuantes, c'est autre chose. En fait, le projet nous apprend à mieux maîtriser le facteur humain (comme la  $SdO$ )...

Et c'est bien le genre de choses qu'on ne peut apprendre que par l'expérience : anticiper les problèmes avec les encadrants, apprendre à les

connaître et à différencier ceux qui vous aideront à avancer de ceux qui seront trop occupés pour participer...

Dans le même temps, le projet permet de comprendre pourquoi on nous enseigne tout plein de matières aussi diverses à Centrale. Certes, la plupart ne nous serviront peut-être jamais (un peu comme les quadriques ou les espaces de Hilbert pour ceux qui sortaient de prépa), mais pour ceux dont vous aurez besoin, un grand nombre d'interrogations seront levées : en même temps, vous les travaillerez forcément un peu plus que lorsque vous relisez vos TDs la veille du partiel !

On peut donc également voir le projet comme une possibilité de prendre des cours de soutien en conception de systèmes, mécanique des fluides ou électrotechnique. Et vous pouvez être sûr qu'un consultant que vous irez voir vous parlera bien souvent comme si ... vous n'y connaissiez rien !

Voilà donc comment on forme un ingénieur centralien ;-)

Stéphane



PS : L'illustration de la page de droite est dédicassée à tous ceux qui rattraperons la MdS fin juin :D



# Mechanical Engineer



What my friends think I do



What my mother thinks I do



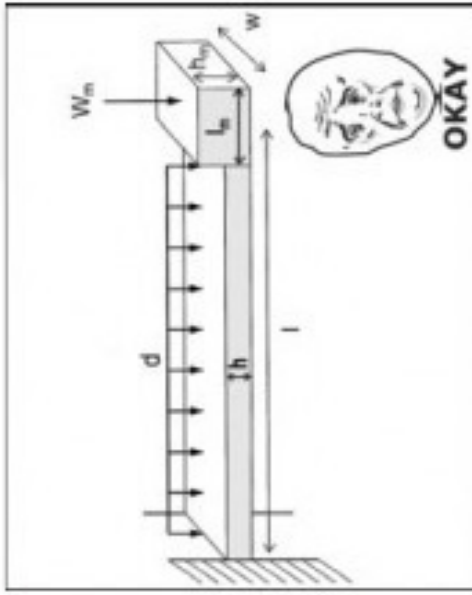
What society thinks I do



What other Mechanical Engineers think I do



What I think I do



What I really do

# 14 Centralilien

## Futur colloc' lillois...

**... pense dès maintenant à ton prochain toit.**

**S**i cette rime pauvre laisse à désirer, elle a au moins le mérite d'attirer ton attention sur un sujet délicat : le logement lillois. Ami lecteur, prends le temps de lire ce que j'écris avec le cœur, pour le plus grand bonheur de ton foie.

L'année dernière, G2 et G3 m'ont fait miroiter les meilleurs plans lillois. Lille by night, le rêve étudiant, la fin de la prépa, le début des festivités estudiantines. Qu'à cela ne tienne, je me suis motivé, j'ai bougé mon petit cul de la res'. La navette de nuit n'existait pas, pour sortir c'était un peu l'excursion. Diner à la res', préchauffe au DF, ça sous-entendait que tu prenais le dernier métro pour aller à Lille. Qu'en est-il du retour ? L'avenir nous le dira. Les choix sont multiples, entre dormir chez un pote, chopper utile ou braver le froid et attendre le premier métro comme un clochard, pour les plus courageux.

Tout ex-préparationnaire que j'étais, j'ai assez vite compris que vivre à Lille plutôt que la res' faciliterait grandement ces déplacements nocturnes.

Comme s'ils avaient entendu mon appel de détresse, les Gvieux envoyèrent les premiers centralinks de passation de colloc'. Très vite on se renseigne, et on apprend que pour résilier son bail de la res', il y a 3 mois

de préavis. Trois p\*tains de mois qui font que doucement, trois écoles bourgeonnent :

- D'un côté, les plus chauds, les mecs au taqu', qui dès mars shotguent toute colloc qui se pointe, la visitent, signent une promesse de location en sortant, emménagent en mai ou juin, quitte à payer trois mois de loyer à la fois à Lille et à la res'. Ces gens-là avaient la foi dans le foie. Et elle paye.

- De l'autre côté, les plus fous, radins, économes, appelez-les comme vous voudrez. Ceux qui dans un élan de génie, ont cru bon repousser à juillet les recherches d'appart et résilier leur bail de la res' dès avril. En juin, on quitte la res' ; en septembre, on emménage à Lille. Trois mois de loyer économisés, le défi est audacieux mais l'enjeu est de taille.

- La troisième école, c'est celle de l'homme censé, celui qui résilie son bail en avril et shotgun un appart' lillois dès avril. Il n'économise rien, il ne perd rien. Il déménage et emménage en juin, il est normal.

Mais personne n'est censé à Centrale, personne n'est normal. Il fallait donc choisir entre les deux premières écoles.

Tout élève-ingénieur centralien que j'étais devenu, j'ai assez vite décidé de laisser tomber les collocs des centralinks, de réfléchir plus tard à mon logement lillois, de croire en ma bonne étoile. Remettre à demain ce que tu

peux faire le surlendemain...

La deuxième école était faite pour moi. On a formé l'équipe de collocs du siècle. Il ne manquait plus que la colloc.

Elle n'est jamais apparue.

Je n'ai jamais été un hargneux qui s'acharne, ni un glandu fini. J'ai cherché correctement, tout l'été. J'ai contacté des agences, visité des apparts.

Elle n'est jamais apparue. Jamais. Meilleur était le plan, meilleure était l'excuse de l'agence pour nous rembarer.

Loin de moi l'idée de paniquer. Je me suis dit que septembre serait un mois où quelques relances de logements apparaîtraient. Vrai et faux. Il y a de nouveaux logements, mais ils ne sont jamais pour toi.

Tu passes tes vacances d'été dans le doute, et là c'est la rentrée. Tu retrouves tes potes, tes profs, ton école, tes happy hours. Mais pas ton lit.

Première nuit, tu t'en fous, c'est le torcho d'inté, tu dormiras bien quelque part à la res'.

Deuxième nuit, tu te trouves bien quelqu'un qui veut bien t'héberger (mais le DF sera blindé de gens comme toi, prends garde).

Vers le dixième jour, (rentrée du WEI), je commence à me sentir comme un SDF. Un mec qui cherche un toit. Je commence à me poser des questions quand mes amis me conseillent de prendre la caravane des Despos et d'essayer d'intégrer le groupe de gens

du voyage de la Cité Scientifique.

Je commence à éprouver de la compassion pour les sans-abris que je croise dans les rues de Lille. Je me suis même surpris à envisager de planter une tente du WEI dans la res'.

C'est le début du bad. Faisant preuve d'une lucidité hors du commun, j'ai pris la décision de repasser dans les agences de la rue Nationale, en quête d'un logement.

La désillusion : toutes les agences me remercient de ma visite, certaines me proposent des studios à Cortmontaigne de 20 m<sup>2</sup> pour 600 boules par mois, d'autres affichent fièrement des panneaux, dès leur vitrine, stipulant « Amis étudiants, nous n'avons plus de locations disponibles ». Paye ton accueil.

Je ne vais pas rentrer dans les détails, mais la trouvaille de mon actuel studio a clairement relevé du miracle (comme quoi ma bonne étoile existait bel et bien).

En somme, si tu aspiras aux logements lillois, prends-toi en main dès maintenant, conseil de clochard.



# 16 Centralilien

## Les réponses de la JE

**Vous aviez pris une minute pour donner votre avis. Pour vous remercier, voici nos réponses.**

**Q**u'est-ce qu'on voudrait, pour l'École, dans 10 ans ? Que les élèves et leur Junior-Entreprise se comprennent mieux !

Pour aller dans ce sens, on a fait passer, pour la 3ème année consécutive, un sondage, pour connaître votre avis sur la Junior-Entreprise. Vous êtes déjà 75 à l'avoir rempli, et on vous en remercie. D'ailleurs on a décidé de répondre à certaines de vos interrogations.

Mais pourquoi... ils sont si souvent au local ?

Pour bosser, c'est pratique. Et surtout c'est au local qu'appellent les clients qui veulent proposer des projets. Du coup on assure les permanences 10h par semaine, le midi, le soir et le jeudi aprem.

Puis bon, y'a un canapé quoi... où n'importe quel centralien peut s'asseoir !

Mais pourquoi... ils sont en costume ?

On est étudiant. Déjà quand tu rencontres un client, tu pars avec un bon gros désavantage. On compense un peu par le costume pour montrer notre sérieux et notre motivation. Mais honnêtement, à part pour la photo de groupe, à destination des clients, et lors des RDV clients, c'est jean-basket.

Mais pourquoi... la rémunération donnée dans les centralink est toujours en « brut » : ça veut dire quoi ?

Pour plus de clarté, on va dorénavant proposer les rémunérations nettes : en résumé, quand tu es employé, tu payes des cotisations (retraite & sécurité sociale) et ton patron aussi : bah là c'est pareil sauf qu'on paye la cotisation de la J.E. mais aussi la cotisation des élèves, qu'on retire du coup de la rémunération totale. En gros, sur 1000€ bruts on te reverse environ 970€. Pas la mort quoi !

Mais pourquoi... ils gardent du fric pour eux ?

Actuellement 65% du prix d'un projet est reversé aux étudiants. Pourquoi pas la totalité ? Parce qu'il faut payer l'abonnement téléphonique, l'imprimante, les frais bancaires, les licences logicielles professionnelles (et pas « scolaires ») qu'on est obligés d'avoir puisqu'on vend des projets aux clients. Il faut aussi qu'on se forme : on va en congrès. La Junior-Entreprise ne finance pas tout, mais c'est pas donné.

Mais pourquoi... ils ne font jamais de torcho, ne donnent pas de subventions, etc. ?

Parce que pour pouvoir faire ça, faut faire du bénéfice. Nous on est plutôt en déficit en fait : on se débrouille pour garder le strict minimum pour notre fonctionnement, on reverse le reste aux élèves qui travaillent. Pour vous donner une idée, ce n'est même

pas la Junior qui paie les polos et les pulls qu'on porte.

Mais sinon, on aimerait bien refaire le mythique torcho champagne si on pouvait ! Promis, on tente de budgéter ça chaque année !

Mais pourquoi... faut payer pour faire partie de la JE ?

C'est un prix plutôt symbolique. Et surtout, on est obligé par le mouvement des Junior-Entreprises.

Mais pourquoi... ils ne me proposent jamais des projets que je peux faire ?

Nos projets viennent de ce que veulent les Clients. On ne décide pas de la complexité ou du temps nécessaire. On n'est pas des profs qui créent des exos sur mesure pour les élèves.

Par contre si vous connaissez des personnes qui ont un projet que vous pensez pouvoir réaliser, venez nous voir : on fera le cahier des charges et le chiffrage ensemble, et vous pourrez discuter votre rémunération, y'a pas de raisons !

Et si vous n'avez pas les compétences nécessaires ? Vous pourrez suivre le projet et être payé autour de 75-100€ pour le « suivi d'étude » : vous apprendrez ainsi la gestion de projets.

Mais pourquoi... ils prennent 100€ sur chaque projet qu'ils amènent, d'ailleurs ?

Tout simplement parce que ça demande énormément de travail : appeler des entreprises pour avoir un projet : 1h pour un contact fructueux (et ça c'est quand t'as le c\*! bordé de nouilles si on peut se permettre). 4h

pour faire la proposition commerciale (le Cahier des charges et le chiffrage). Des dizaines d'appels et de mails aux Clients. 3 projets qui aboutissent pour 10 propositions rédigées.

De plus, les responsabilités que prend l'étudiant lors d'un suivi d'étude sont très importantes : plusieurs milliers d'euros sont souvent en jeu et un projet qui se passe mal peut avoir des conséquences déplorables pour la J.E. : on s'est dit que 100€ c'était amplement mérité. Ça motive les gens à chercher des projets, on ne travaille pas pour rien.

Mais pourquoi... aucune mission ne débouche sur un stage (G1 ou G2) ?

Si les clients font appels à une Junior c'est aussi parce qu'ils ne peuvent ou ne veulent pas prendre de stagiaires. Et si un client est très content du travail réalisé par un élève, rien n'empêche de demander un stage. Mais ce n'est pas le but d'une Junior.

Mais pourquoi... y'a jamais de projets avec des entreprises étrangères ?

- Parce qu'il faut les trouver : même si ça paraît con à dire, la charge de travail supplémentaire est non négligeable.

- Parce que gérer un projet à distance, c'est chaud (et accessoirement ça te plombe le forfait téléphonique)

- Parce qu'on n'est pas assez nombreux pour se développer à l'international. Mais on recrute toujours ! Attention, un projet avec une entreprise internationale ne comptera pas dans l'expérience à l'internationale exigée par l'École !

# 18 Centralilien

Mais pourquoi... ils ne communiquent jamais sur leurs projets ?

D'abord il faut savoir quelque chose : on ne peut révéler à la fois les noms de nos clients et le projet réalisé, pour des raisons de confidentialité.

Par contre lors de la soirée bilan des assocés, en juin, on avait présenté quelques projets. On va voir si l'occasion se présente de mettre en avant certains projets particulièrement intéressants, et de quelle façon. Peut-être via les écrans de l'École...

Message spécial à un anonyme qui nous a fait bien rire :

Du ventriglisse dans du champagne ? Euh...ouais non là tu dois confondre avec le Forum ! Et si c'est pas le cas, si tu pouvais nous dire où t'as

entendu ça, ça nous intéresse :D

Eh voilà, on espère vous avoir apporté quelques éclaircissements. Vous avez d'autres questions ?

- Le local est en général grand ouvert aux pauses, à midi, et le soir après les cours.

- [contact@centralelilleprojets.fr](mailto:contact@centralelilleprojets.fr), Mais ça vous prive de votre anonymat

- Vous pouvez essayer aussi la lettre anonyme déposée dans notre casier à l'accueil !

- [www.junior-entreprises.com](http://www.junior-entreprises.com) pour des informations sur le mouvement en général.

*Les membres de la JE  
de Centrale Lille*

## La Journée des Roses

### Résultats et bilan de la 4ème édition de la Journée des Roses

#### Une Saint Valentin sous le signe de la générosité !!

**A**près une récolte de 2 semaines et une livraison de **630 roses** à Centrale et Iteem (soit une **augmentation de 150 roses par rapport à l'année dernière**), la **4ème édition** de la **Journée des Roses** par Human'Iteem a rempli ses objectifs de croissance et de nouveautés !

L'opération a permis de récolter plus de **500 euros** de dons pour l'association. Ces dons vont permettre

de financer nos 2 projets actuellement en cours en Afrique : le **projet Gueno** dans le Sud du **Burkina Faso** pour le renforcement et la pérennisation d'une coopérative agricole et le **projet Maroc** à Ait Oumghar pour aider au développement rural dans la région de l'Atlas en permettant un accès équitable à l'eau potable.

Parmi les nouveautés de cette année : le thème **Flower Power** avec la possibilité de choisir durant la première semaine de récolte la couleur des roses offertes associées chacune à une signification (Rouge = Amour, Orange = Amitié, Rose clair = Aigritude, Blanche = Désir, Rose foncé = Thème au choix). Une autre nouveauté fût la création



du jeu Hungry Rose : <http://hungryrose.herokuapp.com/>

Nous tenons à remercier tous les acteurs qui ont contribué de près ou de loin au succès de cette édition en s'impliquant dans le projet ou par l'achat de roses ! Nous espérons que vous avez savouré autant que nous cette nouvelle édition de la JDR placée sous le signe du **pouvoir des fleurs**.

Si vous avez des suggestions ou critiques pour améliorer le concept, n'hésitez pas à nous les communiquer ! **Human'iteem** vous a proposé de «

**Fleurter avec des Roses pour une belle cause !** »

Retrouvez toutes les photos, films, clips vidéos, affiches, poème, etc. sur notre **groupe Facebook** : <http://www.facebook.com/groups/231432440274646/>

Site Internet : <http://humaniteem.com/@:journeedelarose@humaniteem.org>

L'équipe de la JDR 2012  
(Charlotte, Marie et Chris)



# 20 Centralilien

## Aigritude Centrale 2022

Faire Centrale en trois ans  
Qui s'offre encore le temps  
Qui s'offre encore le temps de s'offrir des détours du côté des concours  
Comme c'est charmant  
Faire Centrale en quatre ans  
C'est beaucoup moins tentant  
C'est beaucoup moins tentant et carrément plus chiant  
Que de faire Centrale en deux ans, faire Centrale en trois ans, faire Centrale dans dix ans  
C'est beaucoup plus troublant  
C'est beaucoup plus troublant et un peu flippant  
Faire Centrale dans dix ans à chaque cours que l'aigreur refroidit au printemps  
Faire Centrale dans dix ans c'est 0.33 le temps de virer Bachelet en chantant  
Faire Centrale dans dix ans pour patienter dix ans que la réforme ait le temps  
Faire Centrale dans dix ans offre incessamment 333 le temps de s'aigrir un roman...

14 février 2022

Je passe en fraude la frontière et échange quelques Reichsmarks contre une poignée de yuans. Comme dix ans auparavant, les journalistes critiques ne sont pas les bienvenus ici ; je profite donc de ce jour où les cadres du Parti seront davantage occupés à « recruter » des étudiantes asiatiques qu'à pourchasser des éléments subversifs. La raison de ma venue dans ce qui fut à une lointaine époque un des fleurons de l'excellence à la française : une rumeur court que des grèves auraient éclaté dans l'ex-Ecole Centrale de Lille, devenue une vulgaire usine de textile. Je me dois de vérifier moi-même.

Petite rétrospective des faits des dix dernières années : en 2012 déjà, le

modèle d'excellence multidisciplinaire française bat de l'aile. Un article à charge contre Centrale Lille pousse l'équipe dirigeante à entreprendre des mesures choc : on change une nouvelle fois le nom des matières. C'est ainsi qu'apparaissent notamment la Physique Statistique des Flux d'électrons, les Concepts Avancés pour les Mouvements Mécaniques de Rotation, ou encore la Modélisation Spatiale des Interactions Sociétales... En parallèle, l'école poursuit le rapprochement avec l'ENSAIT, espérant peut-être donner quelques compétences pratiques à l'élite de la nation. Malheureusement, sans doute à cause de cartes conceptuelles pas assez détaillées, le projet échoue lamentablement. Arriva donc à la tête du pôle d'excellence (un pôle pipo de people) un homme dont l'expérience laissait

espérer une issue rapide et heureuse : Rémi B\*\*\*\*\*. Après avoir longuement cartographié les processus et les interactions systémiques de l'école, il entreprit une nouvelle fois des mesures ambitieuses, espérant faire travailler les centraliens aussi durement qu'il l'avait fait lui-même trente ans auparavant : renommer les matières (les exemples m'échappent) mais aussi, faire choisir le BDE par l'AI (surnommée association des incapables, qui n'a toujours pas versé le chèque du premier lauréat de leur Prix). L'envolée soudaine de l'action des fournisseurs de tisanes et de couches-culottes, partenaires des listeux, compense la chute progressive du CAC 40. Mais Centrale Paris, espérant tirer son épingle du jeu, fait une nouvelle fois cavalier seul et sort de l'intergroupe, qui vole en éclats. Les étudiants parisiens ne peuvent plus quitter l'Ile de France, ce qui finalement n'est pas plus mal. Mais personne n'arrive à infléchir la débâcle économique et des troubles politiques majeurs éclatent : la Bretagne et la Normandie se livrent à une guerre sanglante pour la possession du Mont St Michel, reléguant la crise au Proche Orient au rang de dispute de cour de récré, l'Alsace et la Moselle font séces-

sion et retournent dans le giron du IVe Reich dirigé par le fils d'Angela Merkel. Dans ce qui reste de la France, Arlette Laguiller arrive au pouvoir avec l'appui de la fanfare (il ne fallait pas sous-estimer son influence), ferme ce qui reste de Centrale-ENSAIT et envoie Rémi B\*\*\*\*\* parler des coronas dans les music-halls. La France est sauvée.

Quelques mois plus tard, intéressés pour implanter une activité textile dans le Nord et laver l'affront subi onze ans plus tôt, les Tinois achètent les locaux de l'école et fondent une usine en exploitant les étudiants affamés. On vous avait bien dit qu'il fallait en prendre un dans votre liste.

Roméo

P.S. : Pour les téméraires qui iront au Gala (qui coule), soyez écolos, ce n'est qu'à 30 minutes en vélo, et le Nord, c'est plat. Je dis ça, je dis rien...

Envoie tes articles au f'ti ! Le thème est libre et la parole aussi ;)

Pour nous contacter, une seule adresse :

[fti@ec-lille.fr](mailto:fti@ec-lille.fr)

## 22 Centralilien

### Offres de stages

Ayant déjà trouvé mon stage G2 (et ne cherchant pas encore de stage G3 ^^), je souhaite partager avec vous de très bons contacts que j'ai eus avec deux entreprises qui sont très intéressés par des centraliens pour des stages ou années de césures.



Setec IS est très intéressé par les G3s cherchant encore leur stage de fin d'études.

Eventuellement, les G2 cherchant une année de césure peuvent contacter l'entreprise, mais je ne garantis rien.

Setec est une entreprise assez particulière puisqu'il s'agit d'une entreprise d'ingénieurs, contrôlée par ses salariés. Pas de pipo donc, seulement de l'innovation et des projets couronnés de succès.

**Site web :** <http://www.is.setec.fr/>

**Contact :** Claire BLAIN  
Responsable recrutement Setec IS  
[claire.blain@is.setec.fr](mailto:claire.blain@is.setec.fr)  
01 82 51 51 06



Je connais mieux la seconde entreprise dont je voulais vous parler, et pour cause : j'y ai effectué un stage de deux mois l'été dernier. Il s'agit d'un "petit" cabinet de conseil en gouvernance des systèmes d'information installé à Paris et Casablanca (une quarantaine de consultants interviennent dans chaque antenne).

Située sur les Champs-Élysées, Neoxia a été fondée il y a onze ans par un centralilien (74) et un centralyonnais (95). Neoxia peut être intéressée par des stages G2, G3, des césures ou des stages d'été afin de vous faire découvrir le monde du conseil et l'importance des systèmes d'information dans les entreprises.

**Site web :** <http://www.neoxia.com>

**Contact :** [fti@ec-lille.fr](mailto:fti@ec-lille.fr)



## Devenir Citoyen

J'éprouve, comme nombre d'entre vous sans doute, un certain esprit républicain dès lors qu'il s'agit, en France, de louer notre diversité et la richesse que l'on trouve dans nos différences. Prenons l'exemple de l'Iteem et de centrale, afin d'illustrer les ressentis qui minent nos deux entités. L'Iteem est une formation puérile, bâtie sur un besoin nombriliste. Nombre de voix s'élèvent contre les sacrifices consentis par l'école centrale pour offrir à une jeune nordiste deshéritée un chemin laqué de gloire, parsemé de garde-fous, les menant ainsi au CDI tant espéré.

J'ai bien le sentiment d'émettre nombre de contre-vérités dans cet exercice de style. Tout n'est pas correct, vous vous en doutez. Mais outre la substance et la part de vérité que chacun trouvera, c'est une forme de conscience collective (sans appeler à la révolution) que je cherche à faire éclore parmi vous, camarades de la communauté centralienne. Quelque chose qui nous élèverait tous au-delà de nos basses pensées.

Dans le cas des départements de l'école (Iteem), je dois dire que je suis très heureux de partager mes laboratoires et mes professeurs avec eux. Il est bien normal de faire grandir et d'instruire ceux qui, au fil du temps, deviendront de (louables) exécutants. Je suis fier de participer à l'émancipation de cette nouvelle communauté, qui

grandit avec la tête en toupie, telle une girouette qui ne saurait où donner du nez. Un beau melon sur la tronche, pour un résultat rêvé : une bête que l'on élève et que l'on gave pour mieux l'apprécier. Une farce monumentale que nous aurons le plaisir de fourrer profondément dans notre dinde du réveillon 2022, avant cuisson. Mais pour éviter un tel scénario, terrible pour cette formation naissante qu'est l'iteem, il y a à mon sens une direction à amorcer dès aujourd'hui pour la prochaine décennie.

En premier lieu, il y a une crise profonde du non-dit, une médiocrité qui nous rabaisse tous, centraliens et iteemiens. Pas de confrontation sur des sujets d'envergure, alors même que l'institut technologique vit ses premiers pas dans le monde réel, depuis quelques années. Car à ce stade prépubère, l'iteem a encore les moyens de pivoter et d'adapter sa formation pour mieux grandir. La maturité, en effet, ne sera atteinte qu'au bout d'un certain nombre d'années de croisade. Déjà aujourd'hui, je me félicite de l'effervescence qui a accompagné la création de cette annexe. Content, même, qu'ils se soient appuyés sur l'école pour se faire un nom, une place en Nord Pas-de-Calais. Aujourd'hui, c'est la récompense du travail accompli par l'administration de l'iteem. Mais il faut également payer un tribut aux élèves des premières promotions, qui ont malheureusement souffert de leur

## 24 Centralilien

nouvelle intégration aux côtés des centraliens. L'esprit corporatiste, identitaire des élèves de l'iteem, s'est vite développé, nouant ainsi une forte cohésion parmi ces petites promo, fières de leur statut étatique. Il me semble que nous devons les respecter pour avoir survécu à nombre de moqueries de la part des élèves de centrale. Ils en sont sortis indemnes, mis à part peut-être quelques morceaux de rap qui resteront gravés dans l'histoire.

Dès lors, il faut maintenant, pour le bien des deux formations centrale et iteem, éviter tout effet boomerang. Car effectivement, on s'en approche dangereusement, notamment ces dernières années. Je prends pour exemple la surprise de certains en apprenant que l'iteem participait à des événements auxquels ils sont statutairement exclus : challenge centrale lyon, intercentrales, course de l'edhec, raid centrale paris, et même le tournoi de poker inter grandes écoles ! C'est tromper les organisateurs, annonceurs et autres sponsors qui ciblent un public précis. Ce qui n'était auparavant qu'un prétexte pour faire connaître l'iteem n'est plus de mise. Il est dangereux, aujourd'hui, de continuer à jouer double-jeu, au risque de voir les deux formations se déprécier. C'est maintenant que l'iteem doit prendre son virage et pivoter vers un futur stable et solide. En 2022, l'école centrale sera une formation post-prépa parmi les plus reconnues de la grande université de Lille, et regroupera les admis des concours centrale-supélec et CAST-ing, véritables emblèmes de la méri-

tochratie des grandes écoles. En 2022, l'iteem quant à elle sera une formation reconnue d'ingénieur, délivrant le titre de la CTI en bac+5 mais offrant également des passerelles pour les étudiants de Lille 1, de Lille 2 (droit), et de l'infocom de Roubaix. Ouverte sur un grand panel de formations du PRES Université Lille Nord de France, l'iteem conservera sa spécificité de double compétence ingénieur – manager tout en permettant le brassage de ses étudiants scandaleusement étiquetés aujourd'hui. Forte de cette nouvelle implantation, et toujours en collaboration avec les équipements et personnels de l'école centrale, l'iteem a toutes les clés pour se construire et s'imposer en fin d'adolescence, à l'horizon 2020. C'est le pari que je fais pour l'iteem (et que nous devrions tous faire) pour que dans 10 ans, ce cher département de l'école puisse se montrer la tête haute dans les classements, et ainsi se hisser progressivement au rang de HEI, pour atteindre le même niveau dans les 30 prochaines années. C'est un pari difficile mais au prix d'une saine politique de fonctionnement, c'est un projet louable et que je souhaite à tous leurs futurs diplômés.

Vive l'iteem, et bravo à centrale d'avoir osé ce défi qui reste l'un des éléments clés du futur de l'école.

K4P







